

- 1面 新入生歓迎特別企画
- 2面 新入生歓迎特別企画
- 3面 自治会の仕組み 体育部門紹介
- 4面 なんかくわせろ クロスレビュー



遊ぶ所はないけれど、生活するには非常に便利!! 京王堀之内駅周辺紹介

新入生歓迎特別企画 東薬最寄駅紹介

東薬にご入学の皆様、まずはおめでとうございます。さて、我が東薬には三つの駅に通じているバス停があります。堀之内、豊田、平山城址公園の各駅です。東薬生のほとんどはこれらの駅を利用し、充実した学生生活を送っています。

そこで新聞会では、新入生の皆様とその三駅の最寄り駅について紹介したいと思います。


人と同じじゃつまらない!
MALAIKA

外から見ても分かる様に、この店には独特の雰囲気がある。中に入れば、所狭しと並べられたエスニック雑貨に目を奪われること間違いなし。インテリア雑貨、衣服、小物、アクセサリ、民族楽器等が非常に良心的な値段で販売されている。



食品ならここ!
三和堀之内店

野菜、肉、魚等の生鮮食品なら三和が一番。常に安い値段で販売しているが、広告の品は要チェックだ。生鮮以外の食品、日用品も種類豊富。また、ミスド、マック、100円ショップ等が入っており、昨年の12月には庄屋もオープンした。駅に隣接しているのも利点の一つ。




医薬品だけじゃない!
サンドラッグ

ドラッグストアとは言え、店の3分の2は普通のスーパーと変わらないので、大抵の日用品は揃う。また、栄養補助を兼ねた菓子類が他店よりも豊富。入って右の棚には、症状別の治療法、予防法、そして薬剤師が厳選したおすすめ商品が書かれたチラシが置いてあり、自由に持ち帰る事が出来る。




本を売るなら〜♪
BOOK-OFF 堀之内店

堀之内には書店が1軒しかない上、随分と小さい。それを補うかの様に存在するのがブック・オフだ。1階はマンガ、CD、ゲーム。2階は文庫類が置いてある。マンガの棚の前では学生からスーツを着たサラリーマンまで様々な人が立ち読みをし、通路が塞がってしまう程だ。



何でもそろそろ激安の殿堂
ドン・キホーテ

一步中に入れば、まず商品の多さに圧倒される。迷路のようなこの店独特の商品配置は、見ていだけでも楽しめそう。食品、電化製品、衣服、カー用品、宴会グッズ、ブランド品等々、様々な種類の品がここだけで揃う。



TSUTAYA がなくてもこれがある
むさしの堀之内店

CD館、ビデオ・DVD館が分館で存在する。両館ともランキングが紹介されているので、借りる時参考になる。CD館は邦楽の他、洋楽、クラシック、映画やドラマのサントラ等も取り揃えている。また、借りる前に視聴が出来るのも嬉しい。




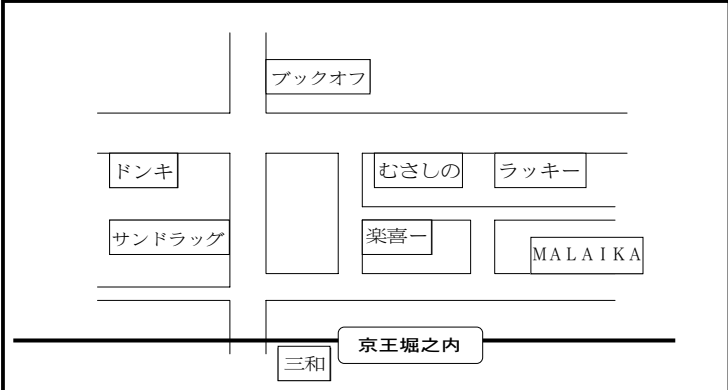
オープンしたてのシネマカフェ
ラッキースター

中は至る所に映画のポスターが張ってあったり、映画雑誌が多数置いてある等、ちょっとした展示場のような。料理は軽食からボリューム満点のコンボプレートまであり、味も良い。パーティールームを借りれば、むさしのでレンタルしたビデオ・DVDを見ることが出来る。



手先の器用な貴方へ…
楽喜ーレア

看板を見る限りただの金券ショップのようだが、実はこの店には噂のレンタルボックスがある。知らない人のために説明すると、お金を払って店の棚の一部を借り、自分で作ったもの等をそこで売る事の出来るシステムだ。レンタル料は1日70円〜116円。これで気軽にオーナー気分が味わえる。

新聞会・会長挨拶

新入生のみなさん御入立にいたれども、我々が体験学おめでとごうございました。おめでとう、解決のす。まずは、多々ある苦力になれるはず。難を乗り越え、東京薬科。さて、大学では情報取大学の学生となったこと集が肝心です。先輩からを御慶び申し上げます。の情報、先生方からの情大生になり、一人暮らし、仲間同士の情報、こしを始める人、遠路はるれらをどう利用するかでばる登録する人など様々。大学の生活を大きく変えると思えます。今まで、えることでしょう。私生活とは一変して迷い、身も情報という奴に何度戸惑うことが多いと思っても、踊らされてきました。ですが、困った時には迷い、これからの四年間を情報わす先輩である我々に相という奴をうまく利用し談して下さい。みなさん、毎日のないよう過ぎが困るであらうことは同じです。

東薬 豊田バス停

豊バス利用者はとても多い。雨が降った日には駅の方まで長蛇の列ができ朝からげんなり。出来るだけ早めのバスに乗りたいたいところだ。

一度は行きたい 食事処

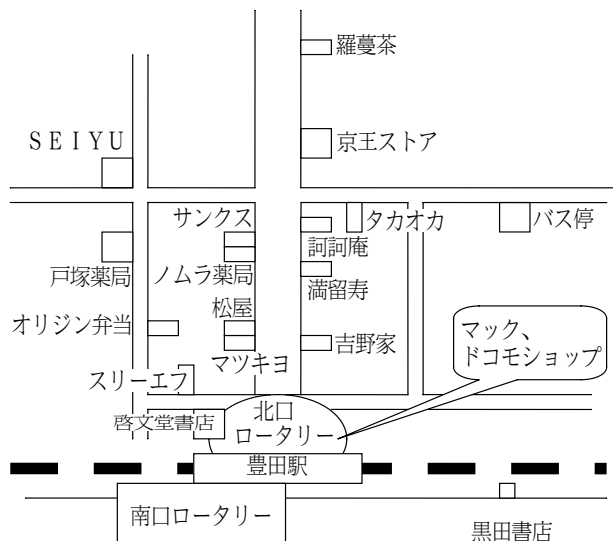
満留寿

おいしいラーメン屋。オススメは五目のらーめん。同じ値段なら、らーめんプラス茶碗に軽く一杯の炒飯に杏仁豆腐まで付くランチがおすすめ。

詞詞庵

お蕎麦屋さん。始めに出される蕎麦茶がおいしい。天丼などもあり、種類豊富。量があまり多くないので若い男性は満足できないかも。

豊田駅前MAP



豊田

ほのかに故郷をにわらせる町

豊田は古くからある町で駅周辺にはどこかどっしりと構えている空気がある。また、北口ロータリーは昨年まで乱雑としていたが、「日野市が舞台の大河ドラマ「新撰組」の放送開始に伴い整備されたので歩道駐車の自転車車が排除されて歩きやすい駅前になった。住宅地が主の豊田。そんな豊田に遊べる場所は皆無である。そこで今回は利用価値の高いと思われる商店を紹介する。

頼れる味方 24時間営業店

スリーエフ

駅近くなので人が多い。パン、弁当、甘味類の種類が多いかも。ATM設置店。

サンクス

ホットペッパーあり。レジで並ばない。

松屋

値段はそんなに安いとも思わないが朝食セッティングがあるところがいいと思う。

吉野家

牛丼はいつ復活するのかな。女性一人では入りにくくコメントできない。

オリジン弁当

24時間経営。揚げ物メインの弁当に豊富なお総菜。

暇つぶしに最高の本屋

啓文堂書店

品揃えは一番、漫画は近く別店舗に。新刊チェックが楽しみ。

黒田書店

南口商店街にある小さな本屋。人混みが嫌いな人には穴場。

羅蔓茶

多摩商店街にある可愛い感じの小さな古本屋。足がなくて堀之内のブックオフなどに行けない人はぜひここで。

最近野菜が高くて困った！ 食料品店

SEIYU

二階に百貨あり。食料品売り場が明るいのが好印象。月火水は得の市。

京王ストア

無糖ヨーグルト500gが128円の特売日が頻繁にあるところが魅力。

高岡

八百屋。野菜果物はスーパーより断然安い。部活の買い出しなど、野菜だったらここがいい。ただ小売りにしているものが少なく、一袋の量が多いので使い切れるかどうか問題となる。

暇ならば値段を比べつる ドラッグストア

マツモトキヨシ

駅から一番近い。店の入り口に出ている目玉商品は確かに安い。

戸塚薬局

日曜調剤もしているのでもしもの時も利用できる。結構広い店舗。

ノムラ薬局

処方箋取扱店。薬剤師さん達がいつも仲良さそうにしている。日曜調剤はしていない。

平山城址公園

ヒマラヤって十回言えっ！

堀之内と豊田で満足しているあなた！平山城址公園を忘れてもらっては困ります。劣等感に埋もれた平山城址公園にも何かいい所がある…はず。

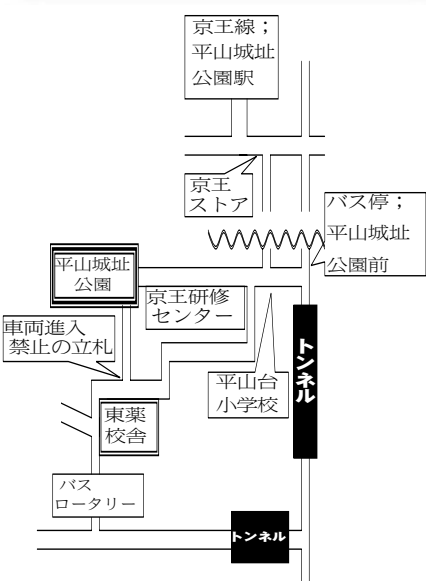
平山城址公園ってどこ？

平山城址公園駅周辺は堀之内や豊田と比べたらあまり遊ぶ所がないのが難点…。京王線を使って近くの八王子や聖蹟桜ヶ丘に行って遊ぶのが無難です。でもそんな平山城址公園にも他の駅にはないとおきの場所があります！その◎スポットとは…「平山城址公園」です！そのまんまだと思うかもしれませんが、これがなかなか分かりづらい所にあるのですよ。駅名になっているにも関わらず。

元々この土地は源氏方の侍大将、平山武者所李重の居住地で、彼の名に因んで平山城址公園と名付けられたそうです。公園といっても子供が遊ぶブランコや砂場のような遊び場はなく、所々にベンチがあり、キャッチボールやバドミントンができるくらい広いスペースを持つ空き地があります。昼休みにはピクニック気分です足を運ぶには絶好の場所ですし、放課後には八王子・日野市外の夜景が見られます。

さて、その分りにくい場所なのですが、何しろ平山城址公園駅から歩いて二十分、「平山城址公園入口」というバス停からも十分はかかります。しかし「平山城址公園入口」バス停よりも、どこよりも早く公園に着ける道が、何と東薬にあるのです！東薬のバス停から向かって薬草園へ続く道を曲がらず、ひたすら奥に向かってまっすぐ進むと（車両立ち入り禁止の立札が目印）、草木の間に奇妙なくぼみが…（写真参照）もうお分かりですね？この先です。もはや公園というより東薬の一部のような気がするのですが…。

細かい事はさておき、東薬は非常に自然に恵まれたキャンパスです。平山城址公園はそんな東薬の薬草園に次ぐ象徴と言えるでしょう。せっかく東薬に通っているならその自然を堪能せずにいるのは損ですよ！



このくぼみの先には…→



憩いの場所…



自然を大切にね☆

学生自治会の仕組み

SAP、情報宣伝、GAPが存在する。
新歓実行委員会

学生自治会とはそれを構成する八つの委員会と東京薬科大学に在籍する全ての学生によって構成され、大学内での生活をより良くするために、学生自身が管理、運営する組織のことである。学生自治会を運営する団体は執行委員会、自治委員会、監査委員会、新聞会、学友会、同好会、東薬祭運営委員会、新歓実行委員会が存在する。学生自治会は前後期に一度ずつ行われる学生大会と呼ばれる総会の運営にも関わっている。学生大会とは学生自治会が中心となり行われる総会である。学生からの意見、要望などを大会内で話し合い、採択されたものについては代表者によって大学に提出される。提出された意見は大学内での会議などで最終的な決断がされ、大学生活の改善が行われる。このように大学生生活をより良いものへとするために日々活動している。また、学生自治会は学生大会だけでなく、部活動や学園祭などの行事の運営にも関わっており、キャンパスライフと

執行委員会

執行委員会は大学と学生の相互の意見交換を行う際に活躍する委員会。例えば学生大会で可決された議案を大学側に提出し、交渉を行う。また、部室棟の管理・運営、部室棟内コピー機・印刷機の運用なども行う。学生が快適に学生生活を過ごすことができるのはこの委員会のおかげである。

東薬祭運営委員会

東薬祭運営委員会は毎年十一月に行われる学園祭、東薬会の企画・運営・管理を行っている。九つのパートからなり中夜祭、後夜祭、Nステージ、音楽祭、SOT、TEC、

同好会

同好会は各々の同好の学生によって構成されている。また、同好会コンパやスポーツ大会などのイベントを立案し、実行している。

学友会

学友会は各々の部活動に所属する学生によって構成され、全部活動を統

括している。学友会は体育部門・学術部門・文化部門の三つの部門からなっている。各部門では部門コンパやスポーツ大会、学術発表会などのイベントを催している。

自治委員会

自治委員会の主な仕事は学生大会の運営、それに伴う議長の選出や学生からの意見、要望などをまとめることである。

監査委員会

監査委員会は大学から支給される自治会分配金を委員会や学友会、同好会に分配し、それらが正しく使われているかを監

新聞委員会

新聞委員会は東京薬科大学新聞を発行する機関である。記事は大学内の時事的なことから外部のことまで書かれている。国家試験の結果や就職状況についても書かれているので参考にしている。

新聞会会員大募集!!!!

~長い人生一度ぐらい新聞作ってもいいじゃないかあ~

新聞会では一緒に新聞を作ってくれる方を大募集しています。文章を書くことが好きな人はもちろん、書いたことがあまりなくても興味をもたれた方ならどなたでも大歓迎します。

私たちは新聞を作っているだけのまじめな集団という訳ではなく、特に何もやることがない時でも会室に集まって遊んでいることが多々あります。

新聞作りだけでなく大学内で仲間を作ることもできますので是非一度見学しにきてください。場所は後述します。

場所: 旧部室棟二階。階段を上ってすぐ、右側の二つ目の部屋。(目印有り)

活動日: 毎週火曜日(但し、暇な人が常時待機しています。)

二〇〇五年度

体育部門紹介



新入生のみならずの中にはこれからの東薬での大学生活で、体育系の部活に入り充実した生活を送ろうと考えている人もいます。今回はそんな人がお世話になることになるであろう体育部門の面々を紹介しよう。

体育部門長・ゴルフ部 弦巻徹「部門長の仕事とは形に残るものは何一つありません。だから自分はこの仕事に全力を注ぎたいと思います今後とも体育会をよろしくお願います。」

副部門長・ワンダーフオーゲル部・植田崇史「主として公式文書の作成や年間行事の企画や流れを立てる仕事をしています。今後とも体育会を支えていけるよう頑張りますのでよろしくお願います。」

副部門長・野球部・榎山信吾「部門の先輩方今まで築いてくれた良き伝統を残しつつ新しいものを取り入れ、自分達の代を自分達で作っていきます。」

総務・男子バレーボール部・佐藤遼「主に体育部門の公示の作製や体育コンパの司会をしています。体育会の支えとなるよう努力していきます。よろしくお願います。」

施設・女子バレーボール部・本庄絵美「今までの体育部門に負けないくらい良い体育会にしていきたいと思っています。よろしくお願います。」

施設・空手道部・米川周佑「今までは一味違う体育部門にしていきたいです。よろしくお願います。」

施設・女子硬式陸球部・榎木直子「息地テニスコート、テニスコートを支配しています。よくジャージで構内を歩いているので、お見知りおきを。よろしくお願います。」

以上二〇〇五年度体育部門十二名をよろしくお願います。

モノクロでは分かりにくいと思いますが背中に鶴のいる赤いジャージを着た人間は体育部門の者なので、気軽に声をかけてください。

我々、体育部門のテーマは「交流」にあります。ここでいう「交流」とは各部活間はもちろん大学全体の関わり合いを指します。この「交流」により各団体が互いに刺激し合いそれぞれの発展、さらには個人の成長にも繋がると信じています。

今後の体育部門の活動に注目するとともに協力をお願いいたします。

体育部門一同

黄金クロスビー



今月のテーマ
「学生食堂」

紋次朗

いつもは弁当だからほとんど利用してないだけだね。カフェテリアなんか一度しか使っていないよ。

繭

東薬はいいとこだ。部屋の窓から吹いてくる風はさわやかだし、なんか学生してるって感じ。楽しまなきゃだね～。

ソフィア

この原稿を書いているのはまだ寒い2月。早く春がきて欲しいものです。暑すぎるのも困りますけどね♪

マグノリア



8点 東薬の学食では最高位に君臨すると思われるマグノリア。大学内にあるため一般的なレストランよりかは安い、学食としては高いものなので私のような極貧学生は頻りに行くことはできません。しかも、私のよく食べるから揚げ定食は注文後Aランチに比べて出てくるのが遅いのです。やはりこれは下位階級への差別(嘘)。でも、定食に付くマカロニサラダはおいしいので泣きながら味わいます。

7点 教授や院生の食堂ってイメージがありますね。学食の中ではちょっと高級レベル。量は男子学生も満足なくらいですね。って感じは申し分なく満点です☆種類コーナーの方は日当たりも良く、東薬ならではの植物に囲まれたさわやかな昼食が楽しめます。夜も営業しているから部活で遅くなっちゃったなんて時も利用できるからいいですね。おすすめは日替わりのA定。唐揚げも美味。ただ、値段が毎日は無理って感じかな…。

9点 質量共に満足！ただ、図書館棟の一階にあるので遠いのと金銭的に高いのがちょっと難点です。でも、その金額に見合うだけの美味しさ、は絶対に損はしません！隣が室内植物園になっているので、落ち着いてゆっくりと食べることが出来ます。時間とお財布にゆとりがある時は、ここでのおんびりつろぎながら食べてみてはいかかでしょうか。

モグ



5点 通称新聞会のカレー男なので、昔はとてもよく行きました。しかし、最近はカレーよりもホットサンドがお気に入りです。ホットサンドに寝返るためには大変な抗争がありました。今となっては抗争も膠着状態となり、私も大切な仲間を亡くしました。これからは彼のために粉砕の覚悟でホットサンドの隆盛を支えて生きたいと思います。ありがとうございます、Aかし(仮)。

9点 食堂のおばちゃん忙しそう。まずメニューがたっささんあります。メインは揚げ物かな、ちょっとカロリー気になっちゃう？ そんな貴方はお総菜コーナーで1日30品目を目指して下さい。ちままと運根やらひじきやらお皿に取るのだから300円以内ですむし、白米だけ持参でわざわざ買う人もいますよ。昼食の予算やりくりしやすいのはここかな。あとお茶が飲み放題！しかし広い食堂に一人で行く気にはならないね～。

7点 カレー・サンドイッチを扱っているの、ファーストフード系といえるかも知れません。安くて、量も普通なので、お財布が厳しい時はここへ行きます。(ですが、個人的にはカレーが辛すぎ、おいしくない。)ここのお薦めはカツサンドです。お肉好きなんです。(だから太るんだって！)

カフェテリア



5点 大学に2年ほどいますが今まで1回程度しか行っていませんが、私のイメージする大学の学食が一番近いものだと思います。あの形式は昔空港でしか見たことがありませんでした。だから、あそこに行くとき今でも気持ちが高揚します。しかも、あれもこれも取ってしまう素敵な配置。故にあそこはそんな誘惑に駆られながらも自分も制御する強靭な精神を養う場であるに違いないと考えています。

6点 ホットサンドイッチ初めて食べましたよ、食パンのみみてそれまであまり好きじゃなかったんですね。色々食パンに挟んでぎゅって焼くとみみもカリカリで何これおいしーって衝撃ですよ。カレーの種類も豊富です。私はシンプル派なので210円でも満足するよう心がけていますが、折角なので色々試してみてくださいね。おいしいのと、お店がごちんまりしているのもあっていつも行列なので昼食ゲットまでに多少時間がかかります。

8点 質量料金すべて平均。ここでお昼を食べるのが一般的ですね。メニューが比較的多いので、偏食家でも食べられる料理がきつとあるんじゃないでしょうか。リーズナブルな料金で、普通に食事が出来る、一般的にいうファミレス系？

Jr.のなんかわせり
新規一転編
レストラン・マグノリア

このコーナーは取材費として食費が出るにもかかわらず自ら腹を切って飲食店をアボなし取材をするレポートである。さて今年も新人生歓迎号というところで、学内最高の味とボリュームを我々に提供してくれている「レストラン・マグノリア」を紹介しよう。在学生にはお馴染み、そして新入生にはこれからお世話になるであろうマグノリア、昨年度の再試期間、図書館での勉強後にはお世話になりました。二〇〇四年度の後期に麺コーナーが今までのカウンターと分けられ新生した。今回は麺コーナーに焦点を絞っていきこう。麺コーナーができる前は麺類も一つのカウンターで出されていた。調理時間の短い麺類を並んで待つということがないようにという配慮であろう。これにより学内の麺党はかなり喜んだはずだ。そんな麺党な私は今回カレー南蛮を選択した。カレーうどん

んでなくカレー南蛮といふところにも麺コーナーとしての主張が感じられる。食券を出してカウンターに並べば麺なのですが、これにていい。褐色の汁に箸を突っ込み、うどんをたっぷり寄せます。一口、カレーの辛さとうどんの熱いので猫舌の私はしばらく悶絶する。その間、うどんは口の中をのたうちまわり程よい熱になった頃、飲み込まれる。メイロンを口にしたら次に待ち構えるは具である。やはり目立つのは鶏肉だ。汁で隠れていてその存在感は薄れているが、一度口に入ればその重量からいかに丼の中で出待ちしているかが分かる。そして驚くのはその数だ。うどんを食べて鶏肉を食べると繰り返している、いつまでも鶏肉が出てくる。その辺のうどん屋では体験できない量を味わえる。前述のボリュームはここで感じられる。うどん以外にもラーメンはかなりお勧めである。麺コーナー開設とともに強力なパージョントップを果たしたといえるだろう。チャーシューメンが五〇〇円というのもうれしい。東薬で腹一杯うまいものを食べたければ「マグノリア」へ迷わず行こう。

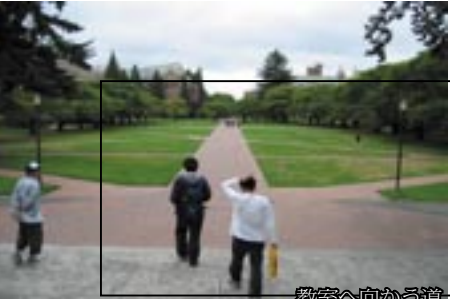


カレー南蛮
カレー料理の2トップ
カツカレー 四七〇円

「お会計」
カレー南蛮 四二〇円
「営業時間」
月・金曜 十一時～十四時
土曜 十一時～十四時

編集後記
ジャンク漁りは楽しい。私にとってゴミ捨て場は至の山のように見える。でも、普通の人から見れば私は変な人に見えませぬ。まあ、いつかそうしなければ生きていけないような人になつたときのための予行演習ですよ。(編集長)
今年度も新聞作りがスタート。去年できなかった事や今まで構想を練ってきたことを形にした

第9回生命科学部海外研修
日程：2005年8月28日～9月14日



第一回説明会
4月8日 11:40～12:10
211講義室
第二回説明会
4月27日 1:10～1:50
G13講義室
薬学の学生も参加で可能です。
詳細・質問は研究三号館EFL研究室
戸田教授まで

い。新聞会をより大きく結果の取れた組織にした。そのためには新入生の存在が大きい。自分の小さな語でできるか分からないが、まあやってみるわ。(会費)
昔は一人が寂しいなんて思いもしなかったよ。逃がりたいと思つても帰つたら誰かがいるという家の存在は貴重だったのかも。一人暮らしは大変。環境も心境もこれからの展望も変わったけど東京来て色々よかった。(繭)

教室へ向かう道